

Wheelchair Builder 4.0

Schnellanleitung

Inhalt

Wheelchair Builder 4.0	1
1 Initialisierung	3
2 Menüleiste.....	3
2.1 Anwendungsversion.....	3
2.2 Anwendungsgröße	3
2.3 Ein Handbuch öffnen.....	4
2.4 Wählen Sie den COM-Anschluss zu dem ICS-System aus.....	4
2.5 Ändern der Einstellungen der Anwendung	5
2.6 Neustart des ICS-Systems.....	5
2.7 Wiederherstellen eines Master-Moduls oder Knotens	6
2.7.1 Wiederherstellung des Master-Moduls	6
2.7.2 Wiederherstellung eines Knotens	7
2.8 Ändern der Benutzerebene	7
2.9 Ändern der Sprache der Anwendung.....	7
3 Start	8
3.1 Passende Konfigurationsdatei suchen.....	8
3.2 Öffnen einer anderen Konfigurationsdatei	9
3.3 Öffnen die Konfigurationsdatei aus einem Backup.....	10
3.3.1 Zugriff auf den Server	10
3.4 Öffnen und Schreiben Unterdateien	11
4 Einstellungen	12
4.1 Konfigurationsdatei	12
4.2 Von ICS lesen	13
4.3 Ändern der Werte.....	14
4.4 Auf ICS schreiben	15
4.5 Als Konfigurationsdatei speichern.....	15
4.6 Live-Werte lesen	16

5	Status.....	17
5.1	System überprüfen.....	17
5.2	Systemaktualisieren.....	18
5.2.1	Gesamtes Systemaktualisieren.....	18
5.2.2	Aktualisieren der Firmware des Master-Moduls.....	19
5.2.3	Aktualisieren der Modell-Firmware des Master-Moduls.....	19
5.2.4	Aktualisieren der UI-Firmware des Master-Moduls.....	20
5.2.5	Aktualisieren der Firmware eines Knotens	20
5.3	Live-Status lesen.....	21
5.4	Einen Knoten kalibrieren	22
5.5	Ändern der Seriennummer des Master-Moduls oder eines Knotens.....	23
5.6	Ändern des Antriebstyps und des Funktionstyps eines Knotens.....	24

1 Initialisierung

Beim Starten der Anwendung werden alle Konfigurationsdateien gescannt. Sie können den Prozess abbrechen, indem Sie auf das Symbol „Schließen“ klicken, wodurch allerdings auch die Anwendung geschlossen wird.



Tipp: Bei allem, was angeklickt werden kann, wird der Mauszeiger als Hand statt eines Pfeils dargestellt.

2 Menüleiste

2.1 Anwendungsversion

Das Tool-Tip des Anwendungsnamens zeigt die Version der Anwendung.



2.2 Anwendungsgröße

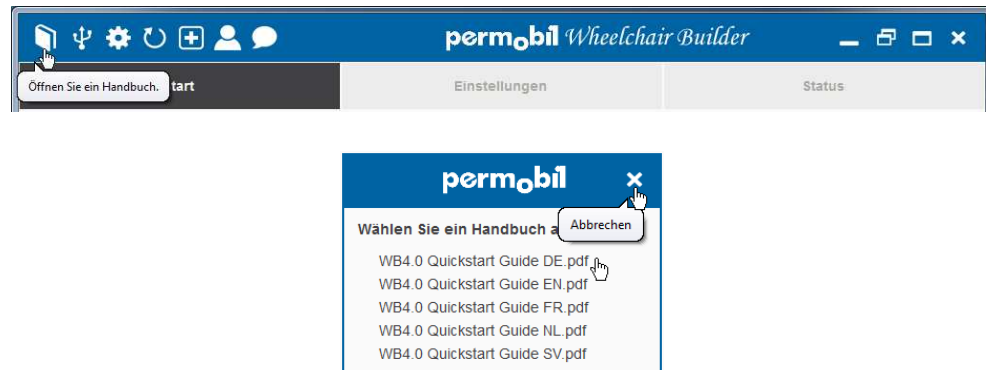
Klicken Sie auf die Symbole auf der rechten Seite, um die Anwendung zu minimieren, maximieren, sie im Vollbild darzustellen oder zu schließen.

Wenn die Anwendung maximiert ist oder im Vollbildmodus angezeigt wird, kann sie durch das Symbol „Maximieren“ wieder in der Originalgröße hergestellt werden.



2.3 Ein Handbuch öffnen

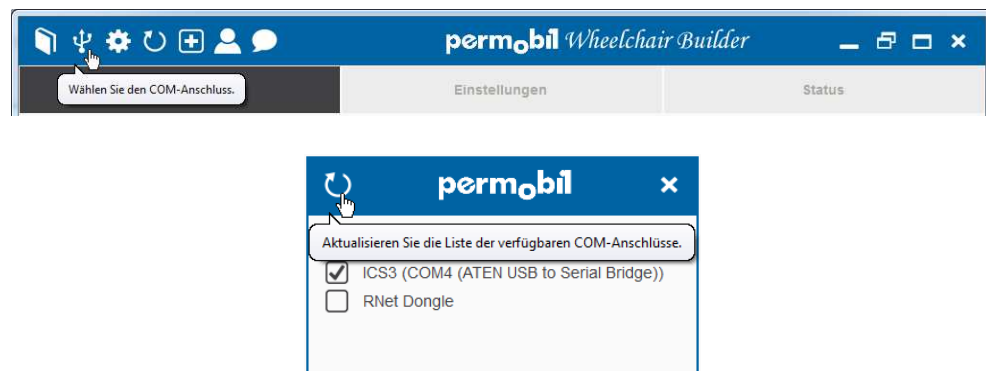
Klicken Sie auf das Symbol „Handbuch“, um ein Handbuch auszuwählen und zu öffnen.



Tipp: Alle Untermenüs, die ein „Schließen“-Symbol haben, um das Menü zu unterbrechen, abubrechen oder zu schließen, können außerdem durch Drücken der „Escape“-Taste einer Tastatur geschlossen werden.

2.4 Wählen Sie den COM-Anschluss zu dem ICS-System aus

Klicken Sie auf das Symbol „USB“, um einen COM-Anschluss auszuwählen und zu öffnen. Wenn der erforderliche Anschluss nicht aufgelistet ist, überprüfen Sie die Verbindungen und klicken Sie auf das Symbol „Aktualisieren“, um die Liste der verfügbaren Anschlüsse zu aktualisieren.



Hinweis: Es werden nur verfügbare Anschlüsse für die Anwendung angezeigt, wobei der zuletzt verwendete Anschluss automatisch beim Start der Anwendung aktiviert wird, sofern er verfügbar ist.

Hinweis: Dieser Bildschirm wird automatisch geöffnet, wenn die Kommunikation mit dem Rollstuhl erforderlich ist, aber kein gültiger Anschluss ausgewählt ist. Wählen Sie dann den richtigen Anschluss aus, um fortzufahren.

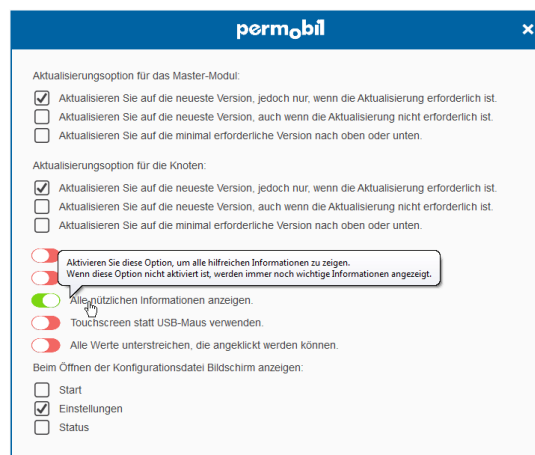
Tipp: Jedes Kontrollkästchen kann auch durch das Anklicken des Textes ausgewählt werden.

Tipp: Ein ausgewählter Anschluss kann durch erneutes Klicken auf diesen Anschluss geschlossen werden. Bei Auswahl eines anderen Anschlusses wird er automatisch geschlossen.

2.5 Ändern der Einstellungen der Anwendung

Klicken Sie auf das Symbol „Einstellungen“, um die Einstellungen für die Anwendung zu ändern.

Wenn die Anwendungseinstellung „Alle nützlichen Informationen anzeigen“ aktiviert ist, wird das Tool „Tipps“ Ihnen die Bedeutung der einzelnen Einstellungen erklären.

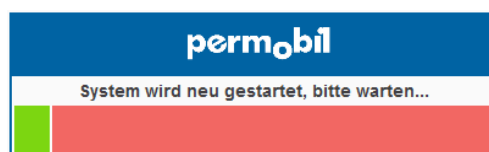


Hinweis: Die folgenden Einstellungen der Anwendung werden bei jedem Start der Anwendung auf die Standardeinstellung zurückgesetzt:

- Die Aktualisierungsoption für das Master-Modul.
- Die Aktualisierungsoption für die Knoten.
- Änderung der Seriennummern zulassen.

2.6 Neustart des ICS-Systems

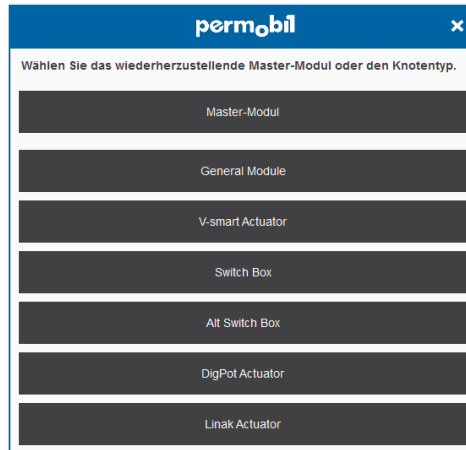
Klicken Sie auf das Symbol „Aktualisieren“, um das ICS-System neu zu starten.



Hinweis: Das ICS-System wird automatisch neu gestartet, wann immer erforderlich, ausgenommen das URIB erfordert einen Neustart. In diesem Fall werden Sie aufgefordert, den Rollstuhl manuell neu zu starten.

2.7 Wiederherstellen eines Master-Moduls oder Knotens

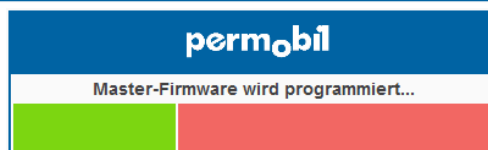
Klicken Sie auf das Symbol „Wiederherstellung“, um das Master-Modul oder eine bestimmte Art von Knoten auszuwählen.



2.7.1 Wiederherstellung des Master-Moduls

Klicken Sie auf die Schaltfläche „Master-Modul“, wenn Sie die Firmware zur Wiederherstellung auf das Master-Modul laden möchten.

Klicken Sie auf „Ja“, um zu bestätigen, dass Sie wissen, dass die Einstellungen gelöscht werden, oder auf „Nein“ um den Vorgang abzubrechen.



Hinweis: Falls eine Konfigurationsdatei geöffnet wurde, wird der Bildschirm „Status“ nach dem Laden der Firmware für die Wiederherstellung angezeigt und das ICS-System wird automatisch überprüft und aktualisiert.

Tipp: Jede Frage oder Warnung mit der Schalttaste „Ok / Abbrechen“ oder „Ja / Nein“ kann auch durch Drücken der Taste „Enter“ und durch Drücken der Taste „ESC“ auf der Tastatur abgebrochen werden.

2.7.2 Wiederherstellung eines Knotens

Klicken Sie auf die Schaltfläche, die dem Typ des Knotens entspricht, den Sie programmieren möchten.

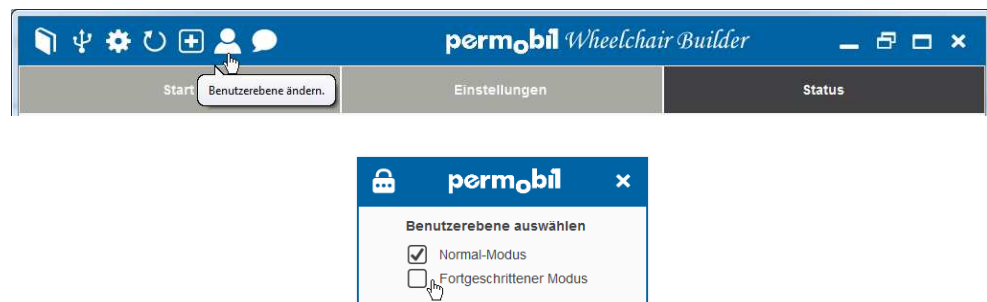
Befolgen Sie folgende 3 Schritte, um den Wiederherstellungsprozess ordnungsgemäß auszuführen.

Der Wiederherstellungsprozess wird abgebrochen, wenn der Knoten nicht innerhalb von 30 Sekunden nach dem Klicken auf „Ok“ in Schritt 2 erkannt wurde. Achten Sie daher darauf, dass Sie dies tun, bevor Sie mit diesem Prozess beginnen.



2.8 Ändern der Benutzerebene

Klicken Sie auf das Symbol „Benutzer“, um eine andere Benutzerebene auszuwählen und zu aktivieren.



Hinweis: Klicken Sie auf das Symbol „Schloss“ auf dem Bildschirm Benutzer-Ebene und geben Sie das korrekte Passwort ein, um Zugang zu den höheren Benutzerebenen zu bekommen.

2.9 Ändern der Sprache der Anwendung

Klicken Sie auf das Symbol „Sprache“, um eine andere Sprache zu aktivieren.

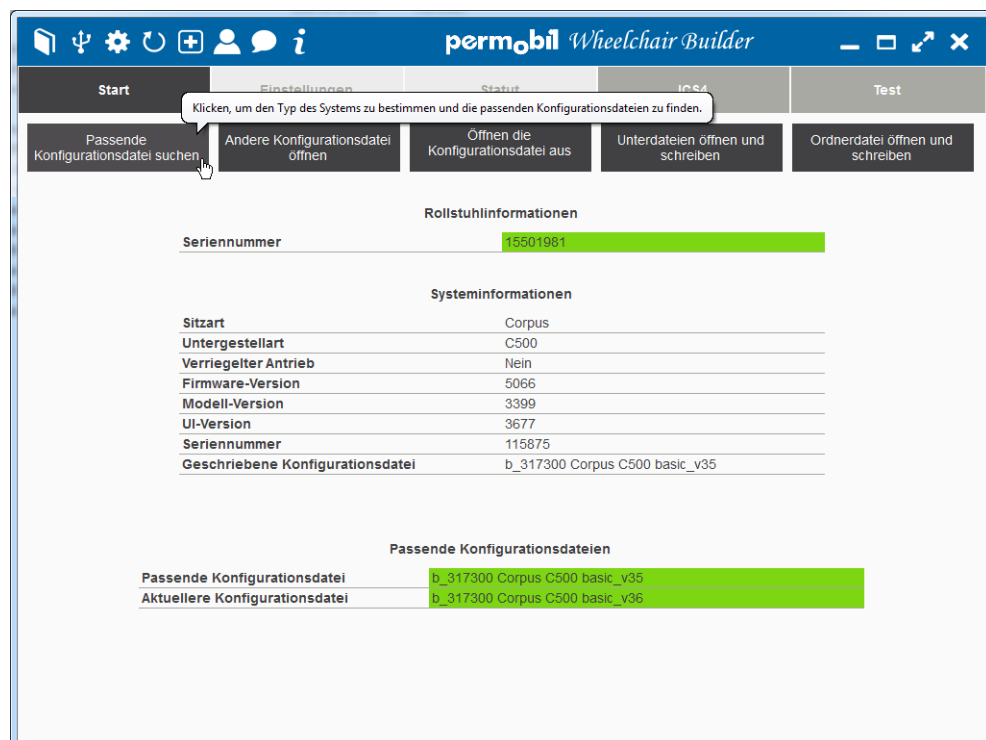
Die Sprache wird aktiviert, ohne die Anwendung neu starten zu müssen.



3 Start

3.1 Passende Konfigurationsdatei suchen

Klicken Sie in dem Bildschirm „Start“ auf die Schaltfläche „Passende Konfigurationsdatei suchen“, um das ICS-System anzuschließen und die erforderlichen Einstellungen abzurufen, um zu bestimmen, welche Konfigurationsdateien für dieses System geeignet sind. Die Informationen über das angeschlossene ICS-System werden im Abschnitt „Systeminformationen“ angezeigt. Das Ergebnis wird im Abschnitt „Passende Konfigurationsdateien“ angezeigt.

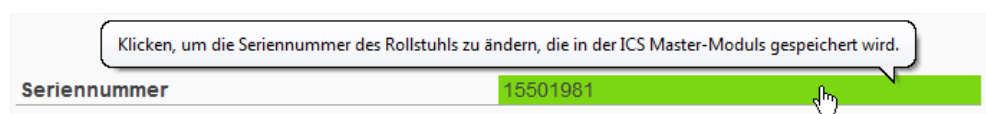


Hinweis: Es ist wichtig, für die 'Virtual Seating Coach', dass die Seriennummer des Rollstuhls korrekt in der ICS Mastermodul gespeichert.

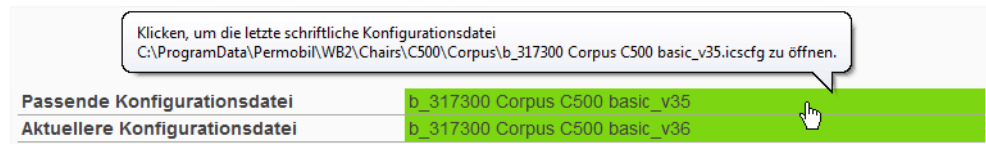
Immer, wenn eine Verbindung mit dem Rollstuhl vorgenommen wird, und dieser Seriennummer konnte nicht aus dem ICS Mastermodul gelesen werden, werden Sie aufgefordert, den Rollstuhl Seriennummer erneut einzugeben.

Die Seriennummer des Rollstuhls ist auf dem Aufkleber auf der angeschlossenen Rollstuhl erwähnt.

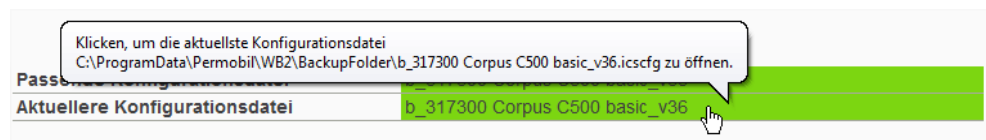
Klicken Sie auf die Seriennummer des Rollstuhls, um die Seriennummer des Rollstuhls einzugeben und um es in die ICS Mastermodul zu speichern.



Klicken Sie auf die „Passende Konfigurationsdatei“ (in dunkelgrün markiert, wenn kein Update erforderlich ist, hellgrün, wenn ein Update erforderlich ist, oder rot, wenn ein Downgrade der Mastermodul erforderlich ist), um die zuletzt geöffnete und auf das ICS-System geschriebene Konfigurationsdatei zu öffnen.

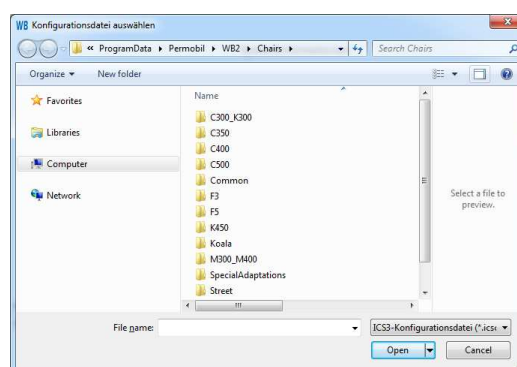
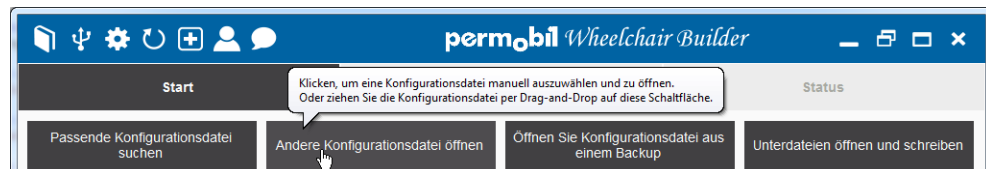


Klicken Sie auf den Namen der „Neuere Konfigurationsdatei“ (in dunkelgrün markiert, wenn kein Downgrade erforderlich ist, oder rot, wenn ein Downgrade der Mastermodul erforderlich ist), um die neuere Version der passenden Konfigurationsdatei zu öffnen.



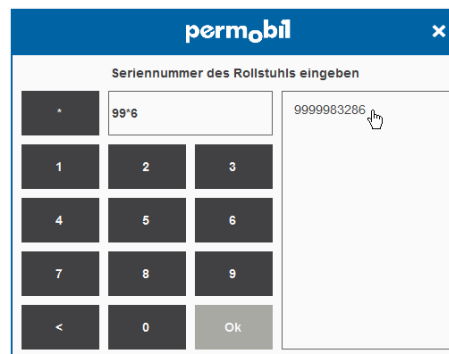
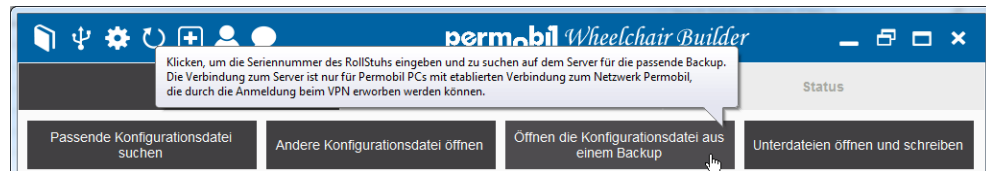
3.2 Öffnen einer anderen Konfigurationsdatei

Klicken Sie auf die Schaltfläche „Andere Konfigurationsdatei öffnen“, wenn keine passenden Konfigurationsdateien gefunden werden konnten, oder wenn Sie die Konfigurationsdatei manuell auswählen möchten.



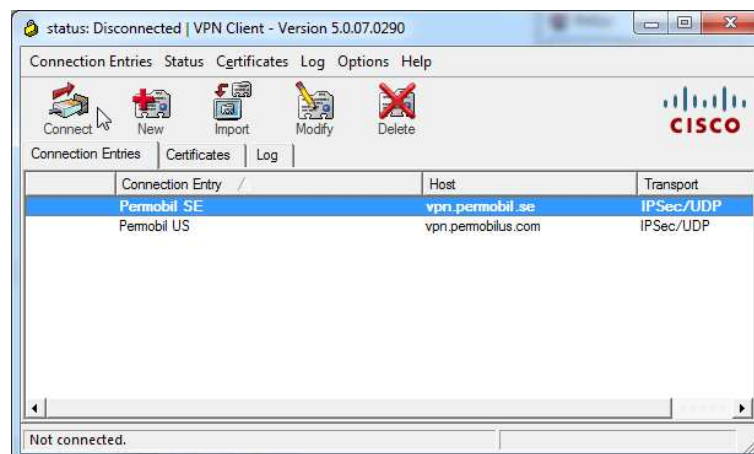
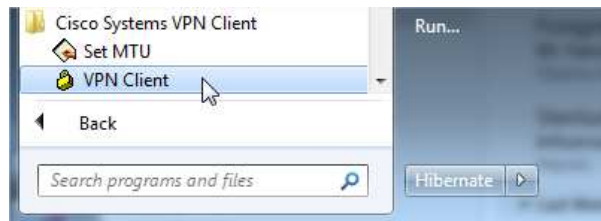
3.3 Öffnen die Konfigurationsdatei aus einem Backup

Klicken Sie auf die Schaltfläche „Öffnen die Konfigurationsdatei aus einem Backup“, wenn Sie die Seriennummer des Rollstuhls eingeben möchten, und Sie auf dem Server für die passende Backup suchen möchten, um diese Konfigurationsdatei, um Ihre Backup-Ordner zu kopieren und von dort zu öffnen.



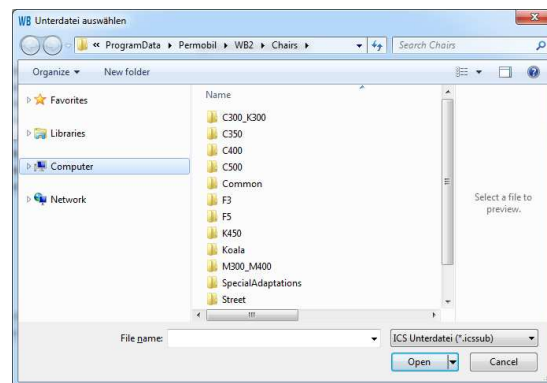
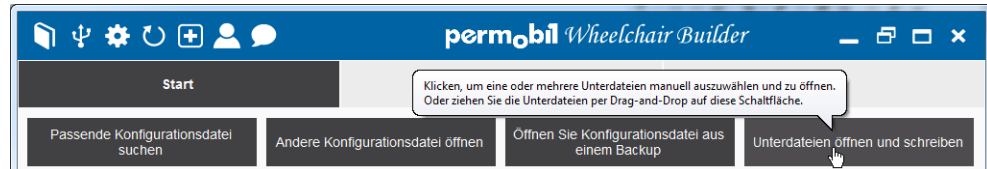
3.3.1 Zugriff auf den Server

Die Verbindung zum Server ist nur für Permobil PCs mit etablierten Verbindung zum Netzwerk Permobil, die durch die Anmeldung beim VPN erworben werden können.



3.4 Öffnen und Schreiben Unterdateien

Klicken Sie auf „Öffnen“ und anschließend auf die Schaltfläche „Unterdatei schreiben“, um eine oder mehrere Unterdatei für das angeschlossene ICS-System auszuwählen und zu schreiben.

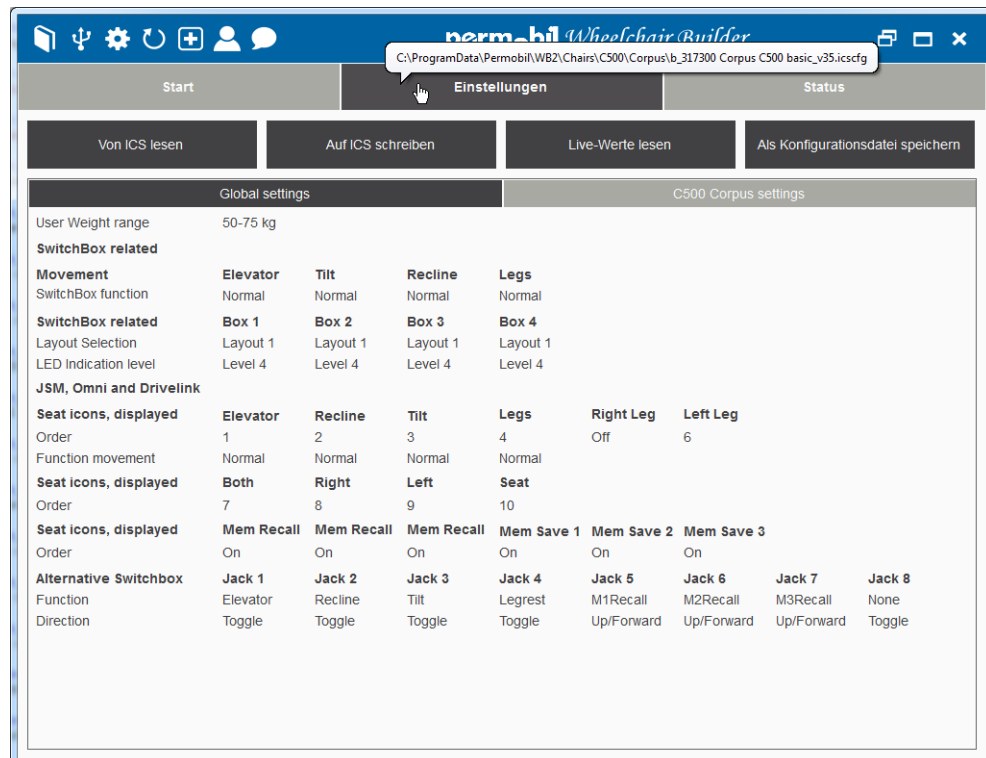


4 Einstellungen

4.1 Konfigurationsdatei

Nach dem Auswählen und Öffnen einer Konfigurationsdatei werden die Bildschirme „Einstellungen“ und „Status“ zur Verfügung stehen.

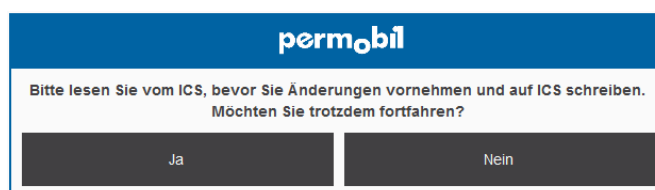
Tipp: Sie können im Tool-Tip der Schaltfläche „Einstellungen“ immer den Pfad der geöffneten Konfigurationsdatei sehen.



Achtung: Die Werte, die auf dem Bildschirm „Einstellungen“ nach dem Öffnen einer Konfigurationsdatei angezeigt werden, sind die Werte, die in der Konfigurationsdatei gespeichert sind.

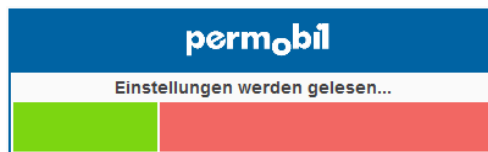
Daher können die aktuellen Einstellungen in dem angeschlossenen ICS-System sich von denen auf dem Bildschirm „Einstellungen“ solange unterscheiden, bis die Werte vom ICS gelesen wurden.

Wenn Sie die Werte auf dem Bildschirm „Einstellungen“ ändern oder sie auf dem ICS schreiben wollen, obwohl sie noch nicht vom ICS gelesen wurden, wird eine Warnung angezeigt.



4.2 Von ICS lesen

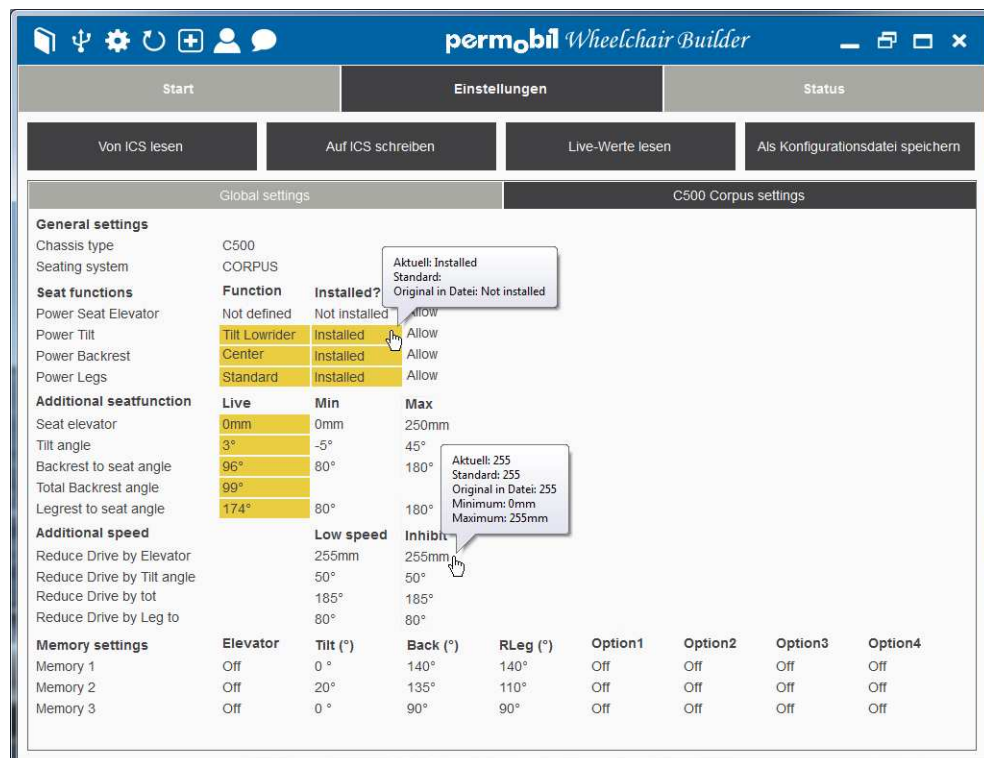
Klicken Sie auf die Schaltfläche „Von ICS Lesen“, um alle aktuellen Einstellungen des angeschlossenen ICS-Systems zu lesen. Dazu gehören auch die aktuellen Werte aller Live-Einstellungen.



Wenn das Lesen abgeschlossen ist, werden die Ist-Werte aus dem angeschlossenen ICS-System auf dem Bildschirm „Einstellungen“ angezeigt.

Alle Werte, die sich von den Originalwerten in der geöffneten Konfigurationsdatei unterscheiden, und alle Live-Werte (die in der Konfigurationsdatei nicht gespeichert sind), werden in Gelb angezeigt.

Tipp: Sie können im Tool-Tip des angezeigten Wertes den aktuellen Wert (praktisch, wenn der aktuelle Wert nicht vollständig angezeigt werden) und den ursprünglichen Wert der geöffneten Konfigurationsdatei und gegebenenfalls auch die minimal und maximal zulässigen Werte sehen.



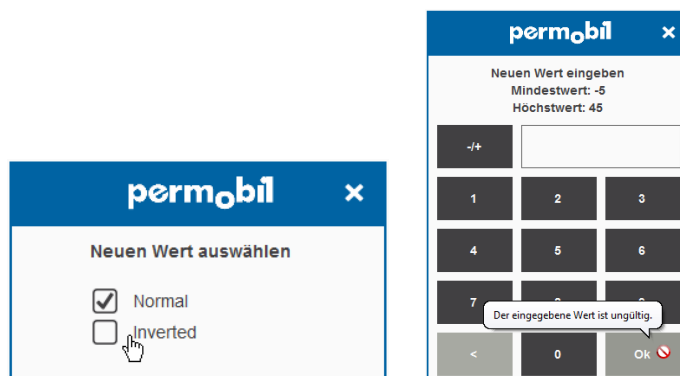
4.3 Ändern der Werte

Wenn ein Wert am Bildschirm „Einstellungen“ geändert werden kann, sehen Sie den Mauszeiger als Hand, wenn Sie ihn über den Wert bewegen.

Tipp: Der Wert, der geändert werden kann, wird unterstrichen dargestellt, wenn die Anwendungseinstellung „Alle Werte unterstreichen, die angeklickt werden können“ aktiviert ist.

General settings			
Chassis type	C500		
Seating system	CORPUS		
Seat functions	Function	Installed?	Operable?
Power Seat Elevator	<u>Not defined</u>	<u>Not installed</u>	<u>Allow</u>
Power Tilt	<u>Tilt Lowrider</u>	<u>Installed</u>	<u>Allow</u>
Power Backrest	<u>Center</u>	<u>Installed</u>	<u>Allow</u>
Power Legs	<u>Standard</u>	<u>Installed</u>	<u>Allow</u>

Wenn Sie auf einen solchen Wert klicken, wird ein Auswahl-Bildschirm oder ein numerischer Eingabebildschirm angezeigt, auf dem ein neuer Wert ausgewählt oder eingegeben werden kann. Alternativ können Sie auf das Symbol „Schließen“ klicken, um den Vorgang abubrechen.

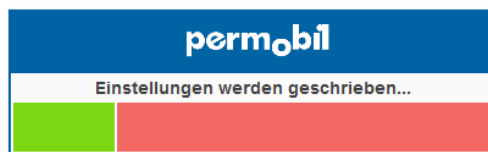


Tipp: Der numerische Wert kann auch über die Tastatur eingegeben werden. Weitere Informationen zur Verwendung werden in den Tool-Tips der Schaltflächen An-/Abmeldung, Zurück und Bestätigen angezeigt.

Hinweis: Die Schaltfläche „OK“ bleibt solange deaktiviert, bis ein gültiger Wert eingegeben wurde.

4.4 Auf ICS schreiben

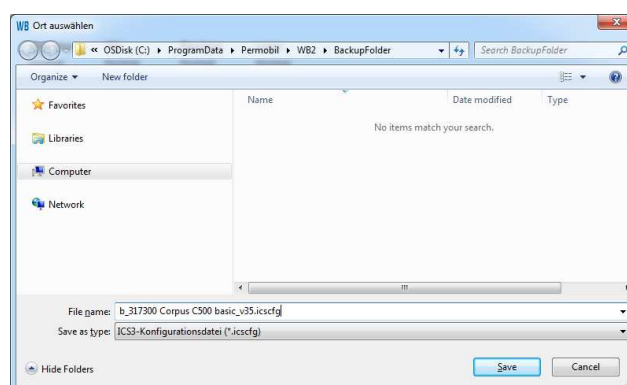
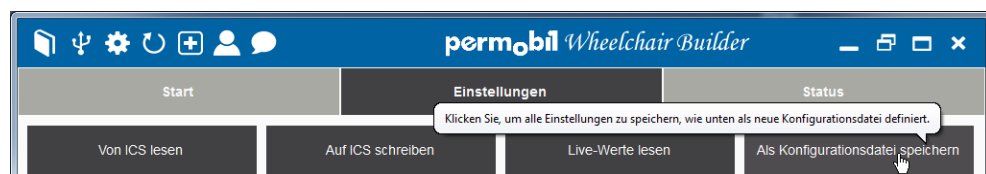
Klicken Sie auf die Schaltfläche „Auf ICS schreiben“, um alle Einstellungen wie auf dem Bildschirm „Einstellungen“ des angeschlossenen ICS-Systems angezeigt, zu schreiben.



Sobald der Schreibvorgang abgeschlossen ist, wird das ICS-System automatisch neu gestartet, und Sie werden gefragt, ob Sie die geschriebene Einstellung als Konfigurationsdatei speichern möchten.

4.5 Als Konfigurationsdatei speichern

Klicken Sie auf die Schaltfläche „Als Konfigurationsdatei speichern“, um einen Speicherort auszuwählen und alle Einstellungen, die zuvor auf dem Bildschirm „Einstellungen“ angezeigt wurden, als neue Konfigurationsdatei zu speichern.



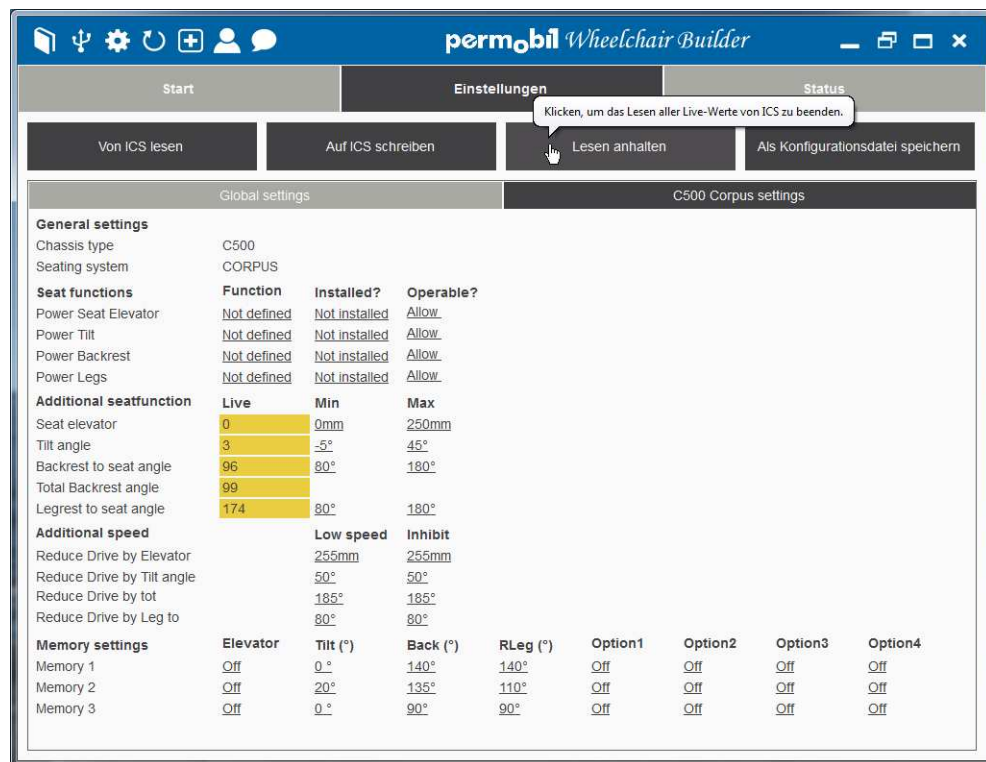
4.6 Live-Werte lesen

Klicken Sie auf die Schaltfläche „Live-Werte lesen“, um die Schleife, die kontinuierlich alle Live-Werte aus dem angeschlossenen ICS-System liest, zu starten.

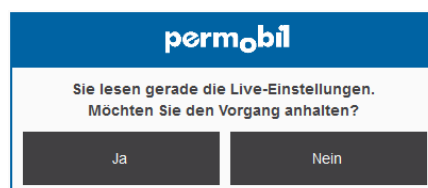


Beachten Sie, dass sich der Text in der Schaltfläche auf „Lesen beenden“ geändert hat. Die Schaltfläche kann nun dazu verwendet werden, um den Lesevorgang der Live-Werte zu beenden.

Tipp: Wenn ein Wert einer Live-Einstellung gerade gelesen wurde, wird er gelb blinkend dargestellt.



Wenn Sie während des Lesevorgangs von Live-Werten auf eine andere Schaltfläche klicken, werden Sie benachrichtigt.



5 Status

5.1 System überprüfen

Klicken Sie auf die Schaltfläche „System überprüfen“, um den Status des Master-Modul und aller angeschlossenen Knoten zu überprüfen.

Klicken, um den Master und alle Knoten im System zu bestätigen.

System bestätigen System aktualisieren Live-Status lesen ☐ Einstellungen schreiben

Master-Informationen

Sitzart	Corpus	Aktuelles ICS	158mA
Untergestellart	C500	ICS-Spannung	26.4V
Seriennummer	1	Ext Input1 (J8)	Nicht aktiv
Firmware-Version	4231	Ext Input2 (J8)	Öffnen
Modell-Version	3399	Bremsen aus	Höchstgeschwindigkeit
UI-Version	3677	Hauptlicht	Aus
URIB-Version	3.7	Blinker rechts	Aus
Systemstatus	Ok	Blinker links	Aus

Knoteninformationen

ID	Knotenart	Funktion	Seriennumm	Firmware	Antrieb	Position	Status
1	V-smart Actuator	Tilt	4425	4747	613424	2181	Ok
2		Seat lift					
3	V-smart Actuator	Legs	111545	3888	613247	4587	Ok
4	V-smart Actuator	Back	841225	3186	613423	3487	Aktualisierung erforderlich
5		Option4					
6		Option3					
7		Option2					
8		Option1					
9	Switch Box	Main switch box	11145	2653			Ok
10		Second switch box					
11		Third switch box					
12		Fourth switch box					
13		Alt switch box					
14	General Module	Seat lift	77741				Extra

Tipp: Das Feld, das geändert werden kann, wird unterstrichen dargestellt, wenn die Anwendungseinstellung „Alle Werte unterstreichen, die angeklickt werden können“ aktiviert ist.

Tipp: Die Firmware-Status des Master-Moduls und der Knoten werden anhand verschiedener Farben dargestellt:

- Dunkelgrün: Die Version entspricht der geringsten erforderlichen Version gemäß der geöffneten Konfigurationsdatei und es ist keine neuere Version verfügbar.
- Hellgrün: Die Version entspricht der geringsten erforderlichen Version gemäß der geöffneten Konfigurationsdatei, aber es ist eine neuere Version verfügbar. Bitte beachten Sie, dass in diesem Fall keine Aktualisierung erforderlich ist.
- Rot: Die Version entspricht nicht der geringsten erforderlichen Version gemäß der geöffneten Konfigurationsdatei und muss aktualisiert werden.

Hinweis: Die Modell- und UI-Version des Master-Moduls müssen genau die gleiche Version wie in der geöffneten Konfigurationsdatei angegeben haben, so dass hier nur die Farbe Dunkelgrün oder Rot möglich ist.

5.2 System aktualisieren

5.2.1 Gesamtes System aktualisieren

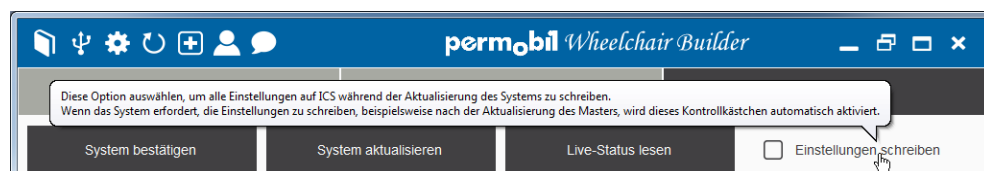
Klicken Sie auf die Schaltfläche „System aktualisieren“, um das Master-Modul und die Knoten wie gemäß der geöffneten Konfigurationsdatei und den Anwendungseinstellungen „Aktualisierungsoption für das Master-Modul“ und „Aktualisierungsoption für die Knoten“ erforderlich zu aktualisieren.



Tipp: Wenn das System nach Anklicken der Schaltfläche „System aktualisieren“ noch nicht überprüft wurde, wird es automatisch zuerst überprüft werden, so dass es keine Notwendigkeit zu einer manuellen Überprüfung durch Anklicken der Schaltfläche „System überprüfen“ besteht.

Das Kontrollkästchen „Einstellungen schreiben“ legt fest, ob die Einstellungen, wie auf dem Bildschirm „Einstellungen“ angezeigt, während der Aktualisierung des gesamten Systems auf das ICS geschrieben werden.

Dieses Kontrollkästchen wird automatisch aktiviert (sofern nicht im Vorfeld manuell eingestellt), wenn das System das Schreiben der Einstellungen erfordert, beispielsweise wenn die Aktualisierung der Master-Firmware erforderlich war.



5.2.2 Aktualisieren der Firmware des Master-Moduls

Klicken Sie auf die Firmware-Version des Master-Moduls, um die Master-Firmware auf eine bestimmte Version zu aktualisieren. Dies kann durchgeführt werden, selbst wenn die Firmware bereits in der neuesten Version vorliegt.

Hinweis: Wenn eine Aktualisierung der Firmware des Master-Moduls erforderlich ist, wird dies abhängig von der Anwendungseinstellung „Aktualisierungsoption für das Master-Modul“ automatisch während der Aktualisierung des gesamten Systems durchgeführt.

Master-Informationen			
Sitzart	Corpus	Aktuelles ICS	158mA
Untergestellart	C500		26,4V
Seriennummer	1		Nicht aktiv
Firmware-Version	4231	Ext Input2 (J8)	Öffnen
Modell-Version	3399	Bremsen aus	Höchstgeschwindigkeit
UI-Version	3677	Hauptlicht	Aus
URIB-Version	3.7	Blinker rechts	Aus
Systemstatus	Aktualisierung erforderlich	Blinker links	Aus

Alle verfügbaren Firmware-Versionen für das Master-Modul, die gemäß der geöffneten Konfigurationsdatei der erforderlichen Mindestversion entsprechen, werden angezeigt. Klicken Sie auf eine der Firmware-Versionen, um die Aktualisierung zu starten, oder klicken Sie auf das Symbol „Schließen“, um den Vorgang abzubrechen.

permobil

Wählen Sie eine Version aus

☐ 3728
☐ 3975
☐ 4175
☐ 4231
☐ 5066

5.2.3 Aktualisieren der Modell-Firmware des Master-Moduls

Wenn die neue Modellversion nicht gemäß der geöffneten Konfigurationsdatei der erforderlichen Modellversion entspricht, wird sie rot angezeigt.

Klicken Sie auf die neue Modellversion, um die Modell-Firmware auf den erforderlichen Stand zu bringen.

Hinweis: Wenn das Aktualisieren der Modell-Firmware erforderlich ist, wird dies automatisch während der Aktualisierung des gesamten Systems durchgeführt werden.

Master-Informationen			
Sitzart	Corpus	Aktuelles ICS	158mA
Untergestellart	C500	ICS-Spannung	26,4V
Seriennummer	1		Nicht aktiv
Firmware-Version	4231		Öffnen
Modell-Version	3399	Bremsen aus	Höchstgeschwindigkeit
UI-Version	3677	Hauptlicht	Aus
URIB-Version	3.7	Blinker rechts	Aus
Systemstatus	Aktualisierung erforderlich	Blinker links	Aus

5.2.4 Aktualisieren der UI-Firmware des Master-Moduls

Wenn die neue UI-Version nicht gemäß der geöffneten Konfigurationsdatei der erforderlichen UI-Version entspricht, wird sie rot angezeigt.

Klicken Sie auf die neue UI-Version, um die UI-Firmware auf den erforderlichen Stand zu bringen.

Hinweis: Wenn das Aktualisieren der UI-Firmware erforderlich ist, wird dies automatisch während der Aktualisierung des gesamten Systems durchgeführt werden.

Master-Informationen			
Sitzart	Corpus	Aktuelles ICS	158mA
Untergestellart	C500	ICS-Spannung	26,4V
Seriennummer	1	Ext Input1 (J8)	Nicht aktiv
Firmware-Version	4231		Öffnen
Modell-Version	3399		Höchstgeschwindigkeit
UI-Version	3677	Hauptlicht	Aus
URIB-Version	3.7	Blinker rechts	Aus
Systemstatus	Aktualisierung erforderlich	Blinker links	Aus

5.2.5 Aktualisieren der Firmware eines Knotens

Klicken Sie auf die Firmware-Version eines Knotens, um die Firmware des Knotens auf eine bestimmte Version zu aktualisieren. Dies kann durchgeführt werden, selbst wenn die Firmware bereits in der neuesten Version vorliegt.

Hinweis: Wenn eine Aktualisierung der Firmware eines Knotens erforderlich ist, wird dies abhängig von der Anwendungseinstellung „Aktualisierungsoption für Knoten“ automatisch während der Aktualisierung des gesamten Systems durchgeführt.

Knoteninformationen							
ID	Knotenart	Funktion	Seriennumm	Firmware	Antrieb	Position	Status
1	V-smart Actuator	Tilt	4425	4747	613424	2181	Ok
2		Seat lift					
3	V-smart Actuator	Legs	111545	3888			
4	V-smart Actuator	Back	841225	3186	613423	3487	Aktualisierung erforderlich
5		Option4					
6		Option3					
7		Option2					
8		Option1					
9	Switch Box	Main switch box	11145	2653			Ok
10		Second switch box					
11		Third switch box					
12		Fourth switch box					
13		Alt switch box					
14	General Module	Seat lift	77741				Extra

Alle verfügbaren Firmware-Versionen für diesen Knoten, die gemäß der geöffneten Konfigurationsdatei der erforderlichen Mindestversion entsprechen, werden angezeigt. Klicken Sie auf eine der Firmware-Versionen, um die Aktualisierung zu starten, oder klicken Sie auf das Symbol „Schließen“, um den Vorgang abzubrechen.

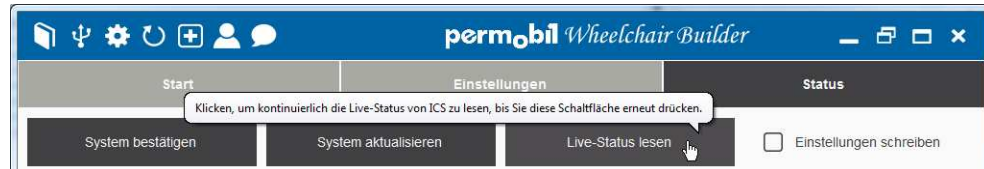
permobil x

Wählen Sie eine Version aus

☐ 3469
☐ 3888
☒ 4747

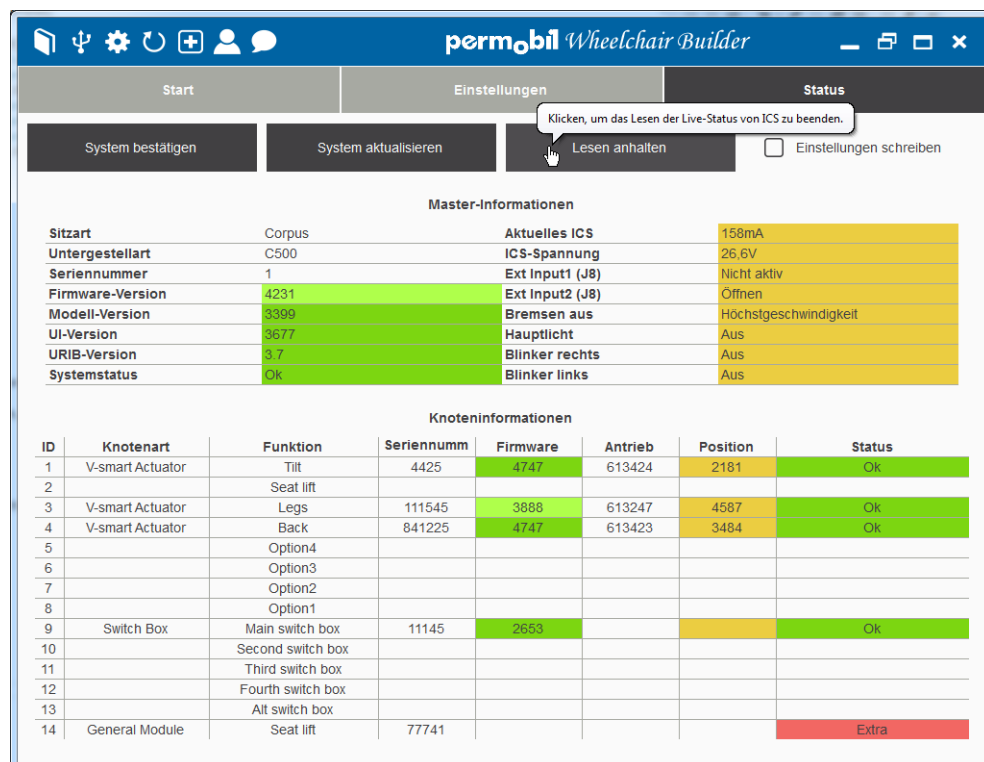
5.3 Live-Status lesen

Klicken Sie auf die Schaltfläche „Live-Status lesen“, um die Schleife, die kontinuierlich alle Live-Status aus dem angeschlossenen ICS-System liest, zu starten.
Hierzu muss das System überprüft worden sein, was manuell erfolgen muss.

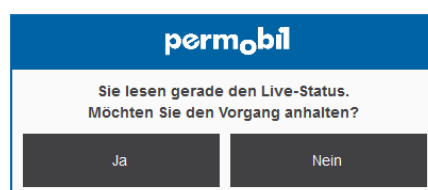


Beachten Sie, dass sich der Text in der Schaltfläche auf „Lesen beenden“ geändert hat. Die Schaltfläche kann nun dazu verwendet werden, um den Lesevorgang der Live-Status zu beenden.

Tipp: Alle Live-Werte werden gelb angezeigt, wobei jeder Wert gelb blinkt, wenn er gerade gelesen wird.



Wenn Sie während des Lesevorgangs von Live-Status auf eine andere Schaltfläche klicken, werden Sie benachrichtigt.



5.4 Einen Knoten kalibrieren

Klicken Sie auf den aktuellen Positionswert eines Knotens, um seine Kalibrierung zu starten.

Knoteninformationen						
ID	Knotenart	Funktion	Seriennumm	Firmware	Antrieb	Position
1	V-smart Actuator	Tilt	4425	4747	613424	
2		Seat lift				
3	V-smart Actuator	Legs	111545	3888	613247	4587
4	V-smart Actuator	Back	841225	4747	613423	3482
5		Option4				
6		Option3				
7		Option2				
8		Option1				
9	Switch Box	Main switch box	11145	2653		
10		Second switch box				
11		Third switch box				
12		Fourth switch box				
13		Alt switch box				
14	General Module	Seat lift	77741			
						Extra

Klicken, um den Knotens mit System-ID 3 zu kalibrieren.

Klicken Sie auf „Ja“ um zu bestätigen, dass der Antrieb richtig installiert ist, oder auf „Nein“, um den Vorgang abzubrechen.

permobil

Möchten Sie den Antrieb legs kalibrieren?

Stellen Sie sicher, dass der Antrieb sicher befestigt ist und mit vollem Einsatz arbeiten kann.

Ja Nein

Während der Kalibrierung des Knotens, werden der ICS-Strom und die Position des Knotens aktualisiert.

Warten Sie, bis die Kalibrierung des Knotens abgeschlossen ist, oder klicken Sie auf das Symbol „Abbrechen“, um die Kalibrierung abzubrechen.

permobil

Der legs Antrieb wird kalibriert...

Abbrechen

Status

System bestätigen System aktualisieren Live-Status lesen ☐ Einstellungen schreiben

Master-Informationen

Sitzart	Corpus	Aktuelles ICS	1669mA
Untergestellart	C500	ICS-Spannung	26.6V
Seriennummer	1	Ext Input1 (J8)	Nicht aktiv
Firmware-Version	4231	Ext Input2 (J8)	Öffnen
Modell-Version	3399	Bremsen aus	Höchstgeschwindigkeit
UI-Version	3677	Hauptlicht	Aus
URIB-Version	3.7	Blinker rechts	Aus
Systemstatus	Ok	Blinker links	Aus

Knoteninformationen

ID	Knotenart	Funktion	Seriennumm	Firmware	Antrieb	Position	Status
1	V-smart Actuator	Tilt	4425	4747	613424	2181	Ok
2		Seat lift					
3	V-smart Actuator	Legs	111545	3888	613247	3820	Ok
4	V-smart Actuator	Back	841225	4747	613423	3482	Ok
5		Option4					
6		Option3					
7		Option2					
8		Option1					
9	Switch Box	Main switch box	11145	2653			Ok
10		Second switch box					
11		Third switch box					
12		Fourth switch box					
13		Alt switch box					
14	General Module	Seat lift	77741				Extra

5.5 Ändern der Seriennummer des Master-Moduls oder eines Knotens

Wenn es durch die Anwendungseinstellung „Ändern der Seriennummern zulassen“ möglich ist, klicken Sie auf die Seriennummer des Master-Moduls oder eines Knotens, um eine neue Seriennummer für das Master-Modul oder den Knoten einzugeben.

The screenshot shows the 'permobil Wheelchair Builder' software interface. It has three main tabs: 'Start', 'Einstellungen', and 'Status'. Under 'Einstellungen', there are buttons for 'System bestätigen', 'System aktualisieren', 'Live-Status lesen', and a checkbox for 'Einstellungen schreiben'.

Master-Informationen

Sitzart	Corpus	158mA
Untergestellart	C500	25,9V
Seriennummer	115875	Ext Input1 (J8)
Firmware-Version	4231	Ext Input2 (J8)
Modell-Version	3399	Bremsen aus
UI-Version	3677	Hauptlicht
URIB-Version	3.7	Blinker rechts
Systemstatus	Ok	Blinker links

A tooltip points to the 'Seriennummer' field: 'Klicken, um die Seriennummer des Master-Moduls zu ändern.'

Knoteninformationen

ID	Knotenart	Funktion	Seriennumm	Firmware	Antrieb	Position	Status
1	V-smart Actuator	Tilt	4425				Ok
2		Seat lift					
3	V-smart Actuator	Legs	111545	3888	613247	4586	Ok
4	V-smart Actuator	Back	841225	4747	613423	3488	Ok
5		Option4					
6		Option3					
7		Option2					
8		Option1					
9	Switch Box	Main switch box	11145	2653			Ok
10		Second switch box					
11		Third switch box					
12		Fourth switch box					
13		Alt switch box					
14	General Module	Seat lift	77741				Extra

A tooltip points to the 'Seriennumm' field of ID 3: 'Klicken, um die Seriennummer des Knotens mit System-ID 3 zu ändern.'

The dialog box is titled 'permobil' and 'Master-Modul'. It contains the text 'Neue Seriennummer eingeben'. Below this is a numeric keypad with buttons for digits 1-9, 0, and a decimal point. There are also buttons for '<' and '>'. An 'Ok' button is at the bottom right.

Achtung: Es ist nicht erlaubt, einem Knoten die gleiche Seriennummer zu geben, die bereits einem der anderen Knoten zugewiesen ist. In diesem Fall wird eine Warnung angezeigt.

5.6 Ändern des Antriebstyps und des Funktionstyps eines Knotens

Klicken Sie auf die Funktion eines Knotens, um den Antriebstyp und/oder den Funktionstyp des Knotens zu ändern.

Knoteninformationen							
ID	Knotenart	Funktion	Seriennumm	Firmware	Antrieb	Position	Status
1	V-smart Actuator	Tilt	4425	4747	613424	2181	Ok
2		Seat lift					
3	V-smart Actuator	Legs	111545	3888	613247	4586	Ok
4	V-smart Actuator	Back	841225	4747	613423	3488	Ok
5		Option4					
6		Option3					
7		Option2					
8		Option1					
9	Switch Box	Main switch box	11145	2653			Ok
10		Second switch box					
11		Third switch box					
12		Fourth switch box					
13		Alt switch box					
14	General Module	Seat lift	77741				Extra

Wählen Sie den Antriebs- und Funktionstyp aus, und klicken Sie auf die Schaltfläche „System aktualisieren“, um das System als solches zu aktualisieren, oder klicken Sie auf das Symbol „Schließen“, um den Vorgang abubrechen.

permobil

Antrieb und Funktionstyp auswählen

System-ID: 14
 Seriennummer: 77741

Antriebsarten:

☐ Tilt
 ☒ Seat lift
 ☐ Legs
 ☐ Back
 ☐ Option4
 ☐ Option3
 ☐ Option2
 ☐ Option1

Funktionsarten:

☒ 1: Lift GM switch (315930) LIFT
 ☐ 2: Lift GM softpot (315930) LIFT

System aktualisieren